

# Handleiding

## end-ball

Maagballonsysteem  
Medisch hulpmiddel



**ENDT110**

GELIEVE DE INFORMATIE IN DEZE GEBRUIKSAANWIJZING AANDACHTIG TE LEZEN  
ALVORENS HET PRODUCT TE GEBRUIKEN

**ENDALIS - Regelgevende fabrikant**

1 Allée des Tilleuls  
69530 Brignais, Frankrijk  
[contact@endalis.com](mailto:contact@endalis.com)  
[www.endalis.com](http://www.endalis.com)

Tel.: +33 (0)4 37 57 57 00

Uniek registratienummer (SRN): FR-MF-000009349 (fabrikant) en FR-PR-000009350 (monteur)



## 1. VOORBEREIDING

### Uitvoeren controle-endoscopie

#### Belangrijk

*Noteer de afstand tussen de mond en maagmond via de aanduidingen op de endoscoop*

#### Ballon en toebehoren:



#### Procedure



- Beschikken over het geschikte materiaal voor de terugtrekking van de ballon ingeval van complicaties tijdens de plaatsing (extractiekit ENDAC03, Alligator pincet)
- De ongeschonden toestand van het medische apparaat controleren vóór de start van de procedure
- Verwijder de beschermende buis rond de ballon
- Maak het uiteinde van de endoscoop vochtig
- Smeer de ballon in met chirurgische gel

## 2. PLAATSING ONDER ENDOSCOPISCHE CONTROLE

- De patiënt moet op zijn of haar linkerzij liggen, het hoofd op één lijn met de wervelkolom, ondersteund door een hoofdkussen
- Gebruik de vinger als gids. Houd het systeem alleen aan de externe koker vast. Raak de terugslagklep niet aan om te vermijden dat de vulnaald loskomt.





- Beweeg het systeem door de slokdarm met de ballon voortdurend onder endoscopisch beeld
- Positioneer de ballon in de maag met het middelste gedeelte van de geleider op minstens 5 cm van de maagmond.

- De inbrenger moet voldoende ruimte hebben om de ballon te laten uitzetten zonder de maagwand samen te drukken.
- De inbrenger moet volledig zichtbaar zijn voordat de inflatie begint
- Als de inbrenger niet volledig zichtbaar is, moet u hem eerst correct positioneren.

### 3. BALLON VULLEN ONDER ENDOSCOPISCHE CONTROLE



Sluit de spuit aan op de terugslagklep

Met lucht opblazen:

- Injecteer minstens twee spuiten lucht om de ballon in te zetten

• Zorg ervoor dat u niet aan de terugslagklep/katheter trekt zodat de

vulnaald niet vroegtijdig loskomt. 

Met vloeistof opblazen:

- Gebruik de vulkit ENDAC01 (verbinding tussen de zak met isotone zoutoplossing en de terugslagklep) en injecteer de vloeistof (isotone zoutoplossing met methyleenblauw)

Totaal aanbevolen volume

- 3 luchtsputen + 500 ml vloeistof

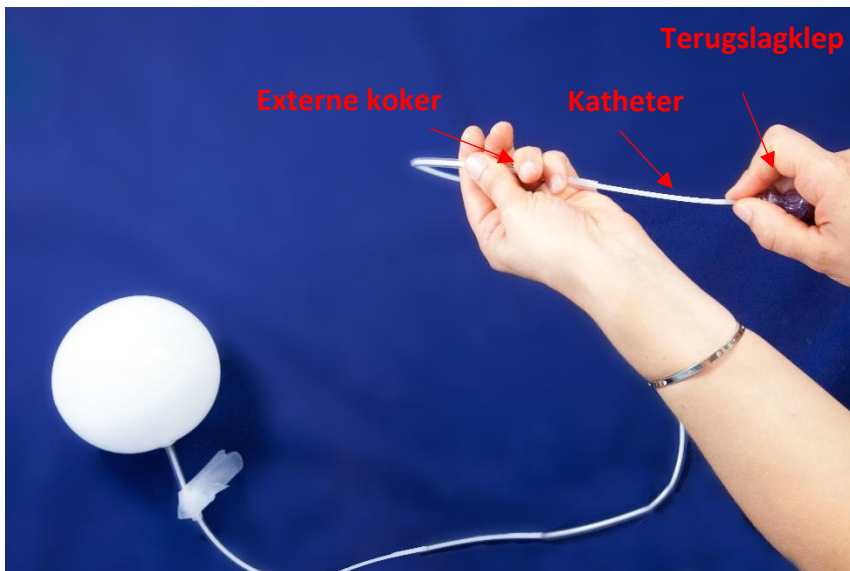
*Totaal minimaal volume: 400 ml*

*Totaal maximaal volume: 700 ml*

## 4. LOSLATEN ONDER ENDOSCOPISCHE CONTROLE



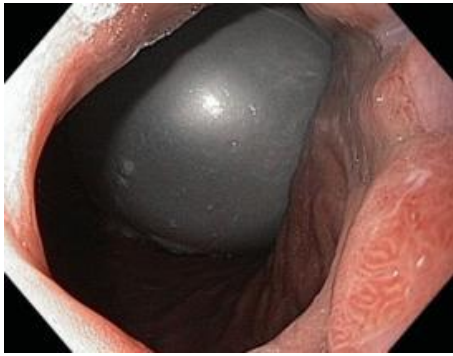
De ballon is nu opgeblazen



- Houd de externe koker en de katheter apart
- De ballon zit geblokkeerd tegen de externe koker
- De ballon moet niet tegen de maagmond worden gepositioneerd om hem los te laten
- Trek tot de ballon loskomt



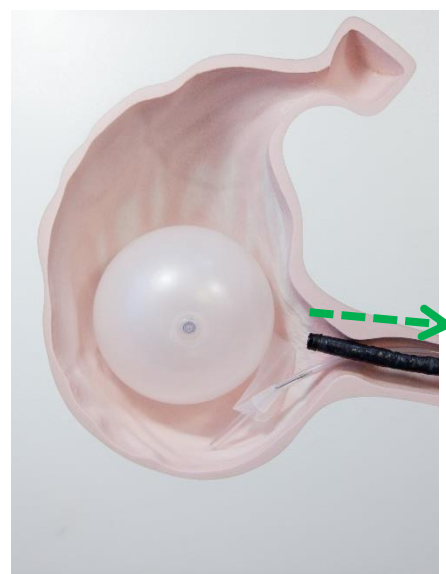
De ballon is nu losgelaten



Onder endoscopische controle de positie, ongeschonden toestand en mobiliteit van de ballon in de maag verifiëren.

**Verifieer, na het afwerpen van de ballon, onder endoscopische controle, het goede oppompen van de ballon (gespannen plooien, glad voorkomen, ...), de juiste plaatsing en de bewegingsvrijheid van de ballon in de maag en de ongeschonden toestand van de ballon. Dit staat toe zich ervan te verzekeren dat de naald van het inbrengingssysteem niet in de klep van de ballon achtergebleven is en dat er geen lek in de ballon is.**

- Het systeem zachtjes terugtrekken:
  - Eerst de endoscoop terugtrekken
  - Ten tweede de katheter terugtrekken: de ongeschonden toestand ervan verifiëren (meer bepaald de aanwezigheid van de opblaasnaald)





## 5. EXTRACTIE

### Universele biconische aansluiting

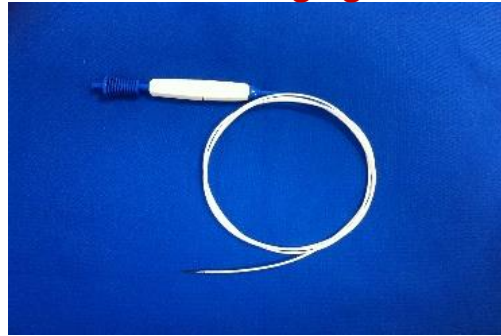


*Toebehoren :*

### Extractiehaakjes

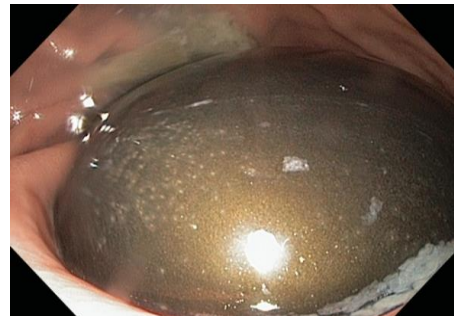


### Holle ledigingsnaald



*Procedure :*

- Laat de endoscoop zakken in de maag om de ballon te kunnen zien

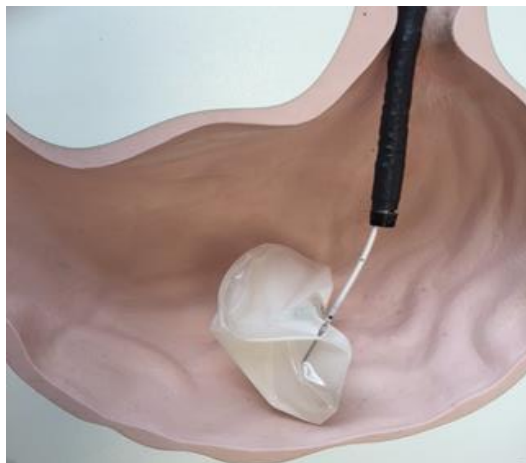


- Positioneer de katheter van de naald loodrecht in contact met de ballon.

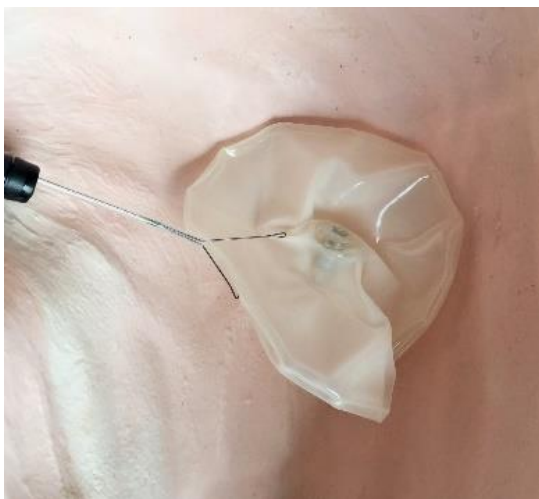


- Doorprik de ballon met een snelle prik via de greep van de naald.

- Sluit de katheter van de naald aan op de afzuiging via de biconische aansluiting



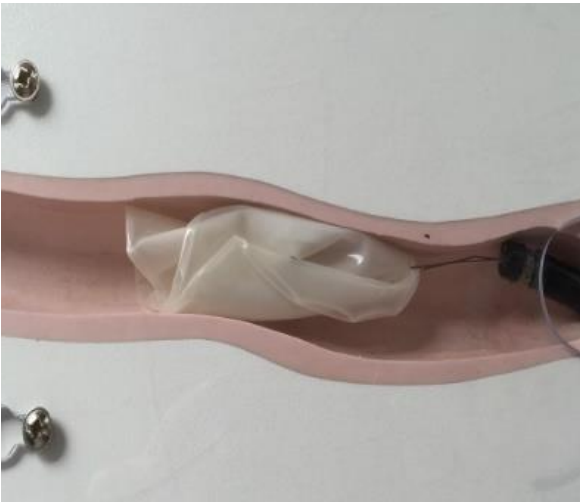
- Wacht tot de ballon helemaal leeg is
- Trek de naald/katheter eruit



- Voer de extractietang door het operatieve kanaal
- Neem de ballon vast met de haakjes
- Houd de ballon tegen het uiteinde van de endoscoop



- Trek de ballon zachtjes door de maagmond en de slokdarm naar buiten.



- Deze handeling is veel eenvoudiger als de ballon helemaal leeg is.

### 6. CONTROLLE-ENDOSCOPIE

- Voer een controle-endoscopie uit om na te gaan of er geen letsels in de maag zijn het verwijderen van de ballon.

